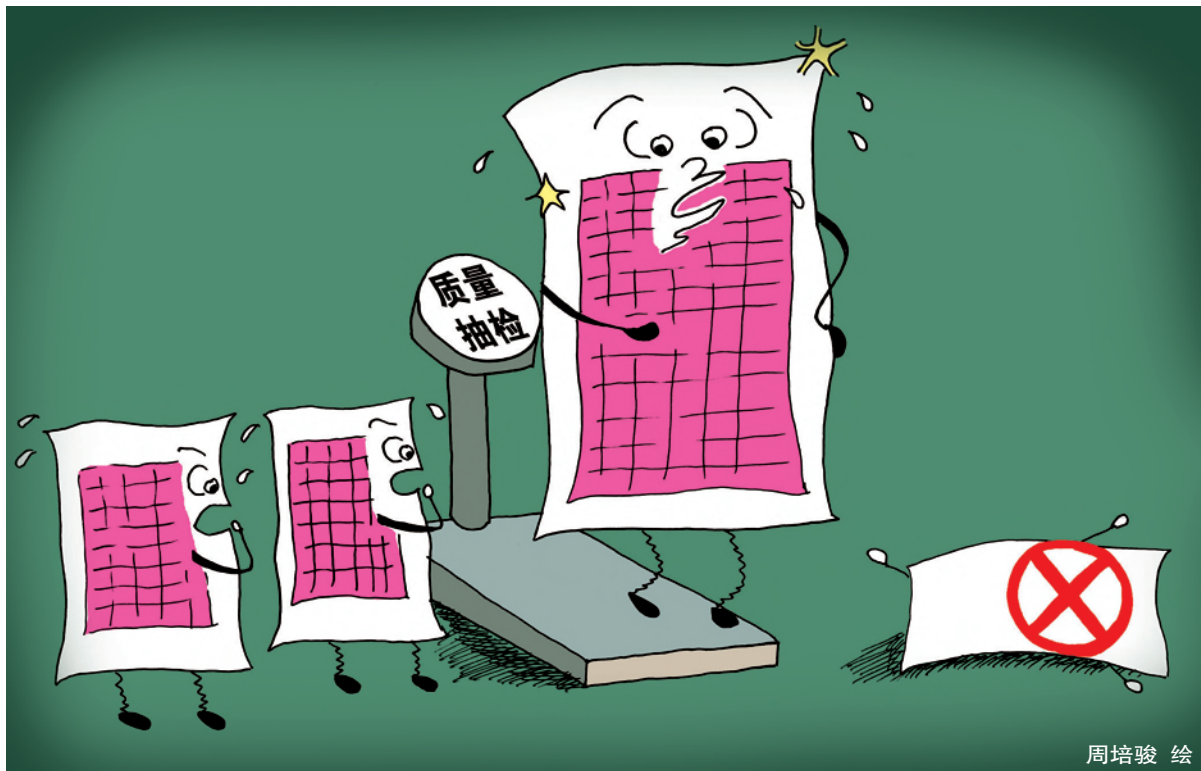


市工商局抽检60批次床上用品12批次不合格

耐用性和防缩水性是重灾区



周培骏 绘

青年报记者 钟雷

本报讯 床上用品与每个人的起居息息相关。近期,市工商局对黄浦、嘉定等5个区的销售的34个品牌60个批次床单、蚕丝被、羊毛被等床上用品进行了市场检查和质量抽检,经检测,有12个批次不合格,不合格检出率为20%。其中,水洗尺寸变化率与断裂强力两项指标成不合格“重灾区”。

根据抽检结果显示,不合格批次的主要问题集中在PH值、水洗尺寸变化率、色牢度、断裂强力和纤维含量五项指标。其中,断裂强力不合格的产品最多,达7个批次。断裂强力是衡量床上用品使用性能的一个主要指标。断裂强力不合格,直接影响床上用品的耐用性能,给消费者带来不必要的损失。但抽检发现,由上海欧尚超市有限公司长阳店销售的,标

称由杭州长相知家纺科技有限公司生产(或供货)“长相知”牌2个批次纯棉四件套(型号规格:被套200cm×230cm、床单230cm×250cm、枕套48cm×74cm;货号:8130)、(型号规格:被套200cm×230cm、床单230cm×250cm、枕套48cm×74cm;货号:8101),被套纬向断裂强力实测分别为190、180N(标准值应≥220N),均低于国家标准要求。

水洗尺寸变化率是考核纺织品洗涤后缩水的程度。该指标不合格,影响床上用品洗涤后的使用性能,水洗后尺寸缩小,尤其被套类容易造成被芯、枕芯难以塞入或塞入后不平整的情况,影响美观和舒适度。在对该指标的检测中,共有6个批次产品“折戟”。如上海大润发有限公司杨浦店销售的标称由东莞市雅路智能家居股份有限公司生产(或供货)的“雅路”牌假日风情四件套(型号规格:床

单230cm×250cm、被套200cm×230cm、枕套48cm×74cm),床单水洗尺寸变化率经向实测为:-7.3%、纬向-2.7%(标准值应±5.0%),与标准要求不符。

此外,抽检还发现共有3个批次色牢度不合格,其中,耐干湿摩擦、耐酸碱汗渍、耐光色牢度各1个批次。据悉,色牢度是纺织品的安全性指标,其中,耐水、耐汗渍、耐干摩擦色牢度属于国家强制性标准。该指标不合格,一方面混洗中极易沾色,直接影响纺织品的质量和使用,另一方面染料脱落触及皮肤,长期积累容易危害人体健康。

根据抽检结果,工商部门已责令相关经营者立即下架并停止销售不合格商品,对库存商品、在售商品进行全面清理,对已销售的不合格商品实施无条件退、换货,并依法对销售不合格商品的经营者调查处理。

贵州、内蒙古成国内避暑游新宠
大数据显示:泰国旅游热度普遍下降

青年报记者 刘晶晶

本报讯 高温灼人,暑期出游高峰来临,近日,由马蜂窝和界面联合发布的“旅游蜂向标”显示,避暑仍是8月最热的出游主题。境内目的地中,贵州、内蒙古8月热度涨幅较大,成为新晋热门目的地。大连也迎来旺季,今年首次进入热度榜前十。而受到沉船事故影响,泰国各目的地热度普遍下降。

大连进入榜单前十

大数据显示,境内热门目的地分别是北京、上海、成都、西安、重庆、青岛、厦门、广州、杭州和大连。

大连8月旅游热度上涨66%,首次跻身榜单前十。夏季虽是大连的雨季,但也是旅游旺季,大量的游客选择来大连避暑纳凉,以躲避内陆城市夏季的炎热。大连6、7月的气温大致在25℃上下,最热的天气出现在8月,但真正超过30℃的天数仅约半个月,相对较凉爽,6月底至9月初还

适宜下海游玩。

暑期出游高峰持续,全国大部分目的地热度仍呈上涨趋势,在热度榜前100名的国内目的地中,有96个目的地热度上涨。国内目的地热度上涨最快的是贵州六盘水和辽宁东戴河,热度分别环比增长249%和206%,其次是贵州梵净山、福建东山岛、湖北神农架以及内蒙古乌兰布统。

贵州和内蒙古的旅游热度涨幅尤为显著。在贵州,除了多次入选中国十大避暑旅游城市榜的六盘水外,7月刚刚被联合国教科文组织列入世界自然遗产的梵净山热度上涨163%。

内蒙古也在8月迎来了一年中的出游高峰。阿尔山的热度增长105%,呼伦贝尔下的满洲里和海拉尔,热度分别增长131%和110%。夏季是呼伦贝尔南部草原区的最佳旅行时间。满洲里位于内蒙古呼伦贝尔大草原的腹地。海拉尔是呼伦贝尔市的政治、经济和文化中心,有“草原明珠”之称。

《中餐厅2》带火科尔马

大数据显示,8月境外热门目的地排名前十的分别是中国香港、新加坡、巴厘岛、曼谷、中国澳门、大阪、清迈、芽庄、马尔代夫和仙本那。海滨城市和海岛目的地占据8席,“看海”仍是今夏出境游热门主题。整体来看,8月出境游目的地涨幅普遍较为明显,热度榜前100名的目的地中,有85个目的地热度上涨。

其中,热度涨幅最大的是法国科尔马,综艺节目《中餐厅2》在7月下旬播出后,作为取景地的科尔马受到大量游客关注,热度上涨401%。

除此之外,受北半球普遍高温的影响,南半球避暑游热度也出现上涨,澳大利亚的黄金海岸和布里斯班涨幅分别为42%和31%。

由于旅游安全事故的发生,泰国旅游热度明显下降。曼谷热度下降7%,清迈热度下降6%,甲米热度下降18%,拜县和丽贝岛的热度分别下降5%和7%,兰达岛的热度下降13%。

■你可能感兴趣的

周六起莲花路站
部分出入口关闭

本报讯 记者 刘晶晶 记者昨天从申通地铁获悉,自8月11日起,1号线莲花路站由于配合莲花路站商业一体化项目改造施工,将关闭北3、北4及西通道北出口,同时开启北1(只出不进)、北2口及东通道北出口。

施工期间,车站早高峰限流措施将在原有措施基础上,将加强对东通道南出口外的分流、限流工作,均衡南侧3个出入口的进站客流。同时,根据该站客流特征西通道内南2口的启用时段调整为工作日7:00-9:00。

莲花路东站东通道斜挂梯(地面至过街通道)恢复使用,车站北2口升降平台(地面至下行站台)继续暂停使用。

沪抽检633批次食品
7批次不合格

本报讯 记者 顾金华 本市食药监局昨天公布本市食糖、水产制品、淀粉及淀粉制品、特殊膳食食品、食用农产品等9大类食品抽检结果:共抽检样品633批次,其中上海市黄浦区曹瑞英副食品经营部销售的韭菜等7批次食品不合格,不合格项目涉腐霉利、镉、总砷等。市食药监局提醒消费者,如购买或在市场上发现公告所列的不合格食品时,请拨打食品安全投诉举报电话12331进行投诉举报。

据悉,本次公告的监督抽检信息涉及9大类食品,包括:可及烘焙咖啡产品、食糖、水产制品、淀粉及淀粉制品、糕点、豆制品、保健食品、特殊膳食食品、食用农产品等。抽检样品共计633批次,其中合格626批次、不合格7批次。不合格样品为特殊膳食食品2批次(不合格项目:大肠菌群、菌落总数),食用农产品5批次[不合格项目:总砷(以As计)、镉(以Cd计)、腐霉利]。

工作超负荷
不利健康

欧洲高等商学院和卡斯商学院研究人员发现,工作强度过大不利身心健康。

研究人员调查欧洲30多个国家近5.2万名员工,了解他们的工作强度、精神压力、身体疲惫、收入满意度、职业安全感以及认可度。结果显示,那些经常承担高强度,即时间紧、节奏快工作的调查对象,自我报告的身心健康情况较差,而且自我评估的职业前景较差,包括满意度、安全感和升职情况。研究结果将刊载于美国《产业与劳动关系评论》期刊。

英国《金融时报》网站6日援引研究人员的话报道,工作强度过大与工作时间过长一样适得其反,会降低工作质量。研究人员呼吁,员工应该懂得努力工作不要过度,老板应该在情况允许时增加员工工作灵活性,比如允许选择工作地点、时间、方式和节奏。研究人员还呼吁政策制定者,除关注工作时间过长问题外,也得关注工作强度问题。 据新华社电